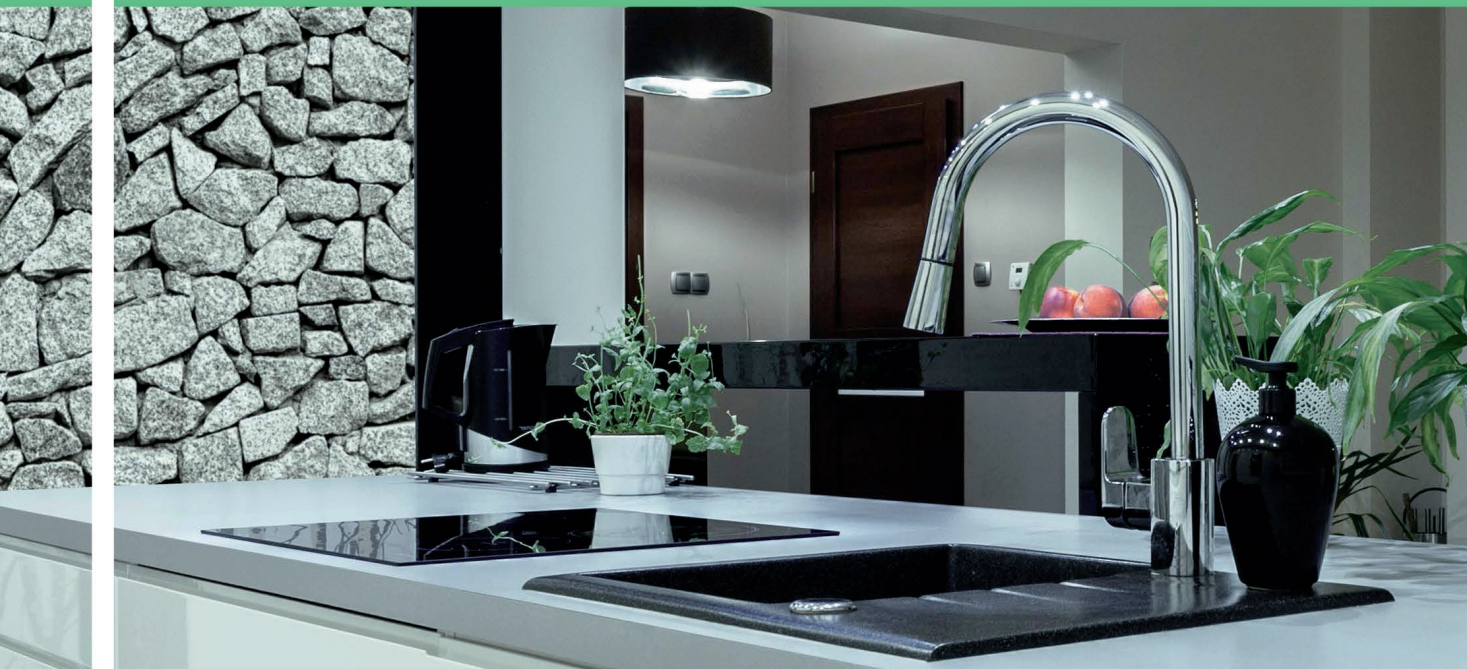
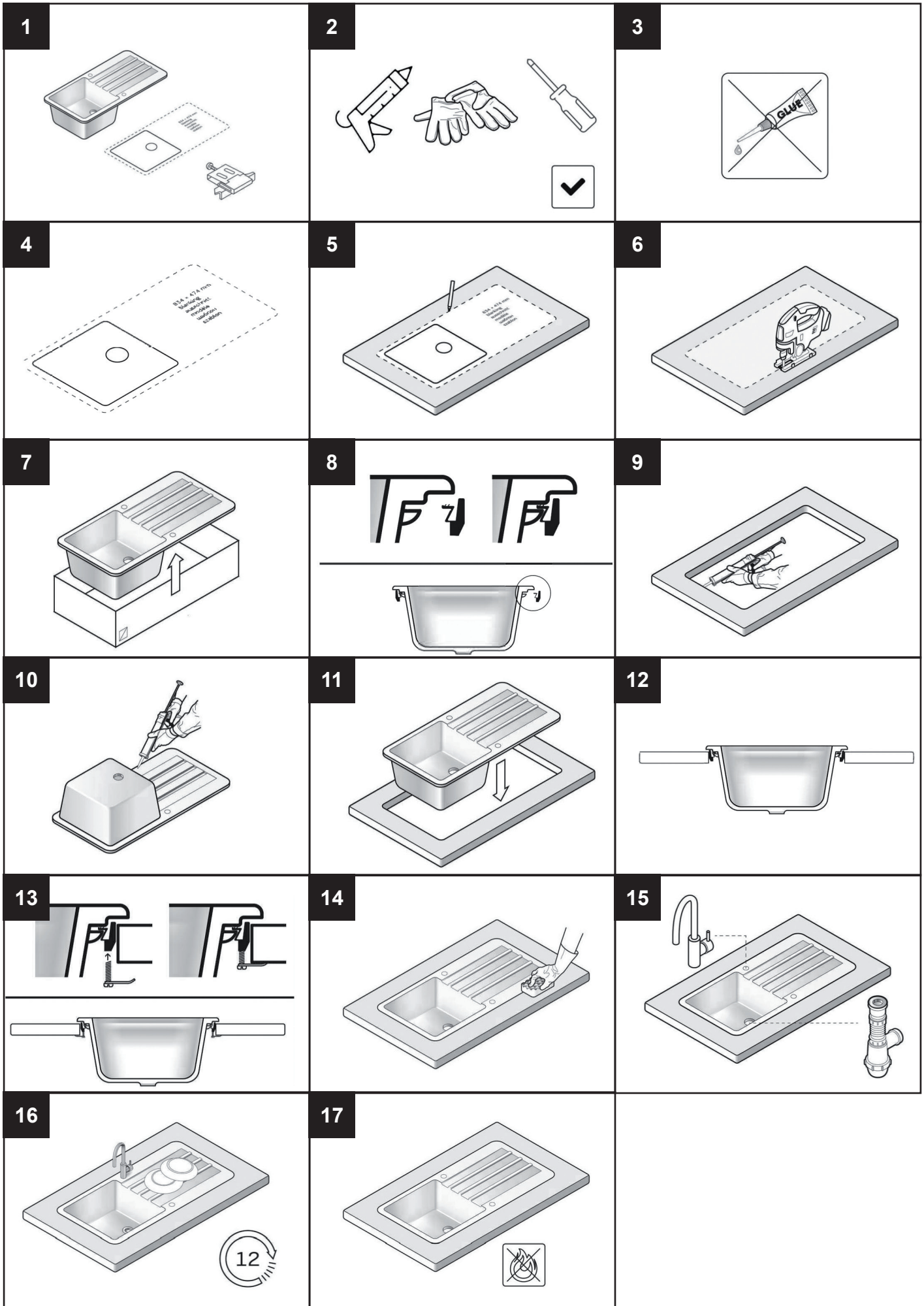


REGINOX

Návod





➔ Nederlands

Instructies voor installatie en onderhoud van de spoelbak

VOORBEREIDEN VOOR MONTAGE:

- Het verdient aanbeveling om de spoelbak te laten installeren door een gekwalificeerde installateur
- Lees de instructies en de garantievoorwaarden zorgvuldig door
- Controleer of het product niet beschadigd is en dat alle onderdelen voor de installatie aanwezig zijn
- Het is verboden om de spoelbak tijdens het transport over de bodem te bewegen
- De oppervlakken waar de spoelbak aan bevestigd wordt, dienen stevig genoeg te zijn om de belasting tijdens montage en gebruik te weerstaan
- De kleur van de spoelbakken kan verschillend lijken door de gebruikte verlichting en de verschillende vormen
- Voordat de zwanenhals geïnstalleerd wordt, moeten de installatieleidingen grondig worden doorgespoeld en de watertoevoer moet voorzien zijn van filters voor mechanische onzuiverheden
- Bescherm het volledige oppervlak van de spoelbak tegen vuil en mogelijke schade
- Gooi sjablonen, verpakking en instructies niet weg voordat de installatie voltooid is

INSTALLATIE:

1. Spoelbakken dienen alleen met behulp van originele elementen aangepast aan bepaalde soort spoelbak gemonteerd te worden.
2. Gebruik voor de montage beschermende handschoenen en bevestig de ophangbeugels met behulp van de schroevendraaier. Gebruik silicone voor de montage.
3. Gebruik geen lijmen voor de montage.
4. Bereid het toegevoegde montagepatroon voor.
5. Teken de vorm van het patroon af.
6. Snij met behulp van de decoupeerzaag de vorm van de afgetekende opening.
7. Verwijder de verpakking van de spoelbak.
8. Druk het plastiek element van de ophangbeugel in.
9. De randen van het werkblad dienen met behulp van de beschikbare producten tegen water beveiligd te worden.
10. Plaats 2-3 mm silicone op de geslepen oppervlakte van de spoelbak.
11. Plaats de spoelbak in de uitgesneden opening.
12. Druk vast en indien nodig verwijder de overbodige silicone.
13. Monteer de rest van de ophangbeugel en druk daarbij de spoelbak tegen het werkblad gelijkmatig vast.
14. Na montage reinig de spoelbak goed van alle overblijfselen.
15. Monteer het waterslot en de mengkraan volgens de bijbehorende instructies.
16. De spoelbak mag na 12 uur vanaf de montage gebruikt te worden.
17. Plaats geen krachtige warmte- of lichtbronnen dicht bij de oppervlakte van de spoelbak.
18. Na het installeren van de gootsteen en het schoonmaken, smeet het oppervlak licht in met eetbare olie om de structuur te beschermen

ONDERHOUD VAN DE SPOELBAK:

Vorkom situaties die mechanische, thermische of chemische schade kunnen veroorzaken, om ervoor te zorgen dat de spoelbak goed blijft werken en dat deze mooi blijft. Onze spoelbakken zijn in principe echter uitstekend bestand tegen deze factoren, zoals u ook tijdens het gebruik zult merken.

ALGEMENE REGELS:

- Gebruik geen scherpe of schurende objecten voor de reiniging, om krassen en schade aan het oppervlak te voorkomen
- Gebruik geen bijtende of schurende producten met zuren, oplosmiddelen, chloor, alcohol, etc.
- Reinig regelmatig de afvoer en zwanenhals met schoonmaakmiddelen die hiervoor algemeen verkrijgbaar zijn (afvoerreiniger). Volg hierbij de instructies op de verpakking van het schoonmaakmiddel
- Reinig de oppervlakken van de spoelbak met schoon water en een mild schoonmaakmiddel, dat geen krassen op het oppervlak maakt (reinigingsmelk, -lotion, -gel). Gebruik een zachte spons of een doek
- Voorkom dat het oppervlak beschadigt door contact met alle soorten lak, nagellakremover, oplosmiddel, brandende sigaretten, etc.
- Begin met koud of lauw water bij het vullen van de spoelbak, om kalkafzetting te voorkomen
- Droog de spoelbak af na de reiniging, om kalkafzetting te voorkomen
- Gooi geen bestek of andere zware en harde voorwerpen in de spoelbak. Dit kan schade veroorzaken
- Scherpe voorwerpen kunnen krassen veroorzaken, als ze over het oppervlak worden bewogen
- Voor het onderhoud van de gootsteen, eenmaal per week na het schoonmaken het oppervlak moet licht geolied zijn met eetbare olie

Als u de bovenstaande regels in acht neemt, hebt u jarenlang betrouwbaar plezier van uw spoelbak.

Hartelijk dank dat u voor ons product hebt gekozen.

➔ English

Instruction of installation and maintenance of the sink

PREPARATION FOR ASSEMBLY:

- it is recommended to have a qualified installer perform the assembly
- carefully read the instructions and warranty
- make sure that the product is not damaged and that it has all of the installation elements
- during transport it is forbidden to move the sink on the ground
- surfaces to which the sinks are mounted must have sufficient strength to withstand the loads generated during installation and use
- in the case of sinks, a subjective impression of different shades may occur resulting from the method of lighting and the variety of shapes
- before installing the siphon, the installation pipes should be washed thoroughly, water installation should include filters for mechanical impurities
- secure the entire surface of the sink from possible dirt or damage
- do not dispose of templates, packaging and

instructions before completing the installation

INSTALLATION:

1. Sinks should only be installed using the original parts for a given sink type.
2. Always wear protective gloves and tighten connectors with a screwdriver when performing any installation operations. Attach sinks using silicone.
3. Do not use any adhesives sink installation.
4. Prepare the template attached to the sink.
5. Redraw the template shape.
6. Cut the outlined opening shape with a jigsaw.
7. Remove the sink from the packaging.
8. Push the plastic coupling element.
9. Apply a coating round the edges of the countertop to protect it against moisture following user instructions.
10. Apply 2-3 mm of silicone to the grounded surface of the sink.
11. Mount the sink into the opening.
12. Push and if necessary, remove excess silicone.
13. Install the remaining connectors, while tightening the sink to the countertop.
14. Once the sink is installed, clean it thoroughly from all residues.
15. Mount the siphon and the tap following dedicated user instructions.
16. Do not use your sink for at least 12 hours after the installation.
17. Do not place any strong heat or light sources close to the surface of the sink.
18. After installing the sink and cleaning it, lightly grease the surface with edible oil to protect the structure

MAINTENANCE OF THE SINK:

In order to maintain the sink in good aesthetical and technical condition, one should not permit the occurrence of situations that could cause mechanical, thermal or chemical damage. Our sinks are characterized by exceptional resistance to these factors, which you will see during operation. Maintenance of your sink calls for a systematic approach and forming certain good habits

General rules:

- for cleaning, do not use sharp objects or abrasives causing scratches or damage to the surface
- do not use corrosive or abrasive products containing acids, solvents, chlorine, alcohol, etc.
- Do not leave leftover food or liquids on the bottom of the sink (lemon slices, teabags, leftover wine) - extended contact with such products and substances may cause permanent discoloration of the sink surface.
- periodically carry out the cleaning of drains and siphons with agents which are generally available on the market for this purpose, complying with the recommendations of the manufacturer of a given agent
- if hard water causes limescale to form, pour vinegar on the bottom of the sink
- wash surfaces of the sink with clean water and a mild detergent solution, which does not cause scratching of the surface (milks, lotions, gels), using a soft sponge or cloth
- Do not pour boiling water directly into the sink (e.g. when cooking spaghetti or potatoes). Always run cold water at the same time, as repeated thermal shock will damage the structure of the sink
- avoid contact of surface of the sink with all kinds of lacquers, nail polish removers, solvents, lit cigarettes, etc.
- to prevent scale build-up, filling the sink should be started from cold or lukewarm water
- after completion of cleaning, wipe the sink dry in

order to prevent formation of scale on its surface

- throwing cutlery or other hard and heavy items to the sink may result, in some cases, in damage to the sink
- for the maintenance of the sink, once a week after cleaning its surface should be lightly oiled with edible oil.

If you follow the above rules, the sink will serve you reliably for many years.

Thank you for choosing and purchasing our product.

➔ Deutsch

Installation und Wartung der Spüle

VORBEREITUNGEN ZUR INSTALLATION:

- Es wird empfohlen, die Montage durch einen qualifizierten Installateur vorzunehmen
- Lesen Sie die Anweisungen und Garantiebestimmungen
- Achten Sie darauf, dass das Produkt nicht beschädigt ist und ob alle Montageelemente vorhanden sind
- Während des Transports ist die Spüle nicht auf dem Boden zubewegen
- Flächen, an die Waschbecken montiert werden, müssen ausreichende Festigkeit aufweisen, um die während der Installation und der Verwendung entstehenden Belastungen auszuhalten
- Aufgrund unterschiedlicher Art der Beleuchtung und der Vielzahl von Formen kann ein subjektiver Eindruck verschiedener Farben für Küchenspülen entstehen
- Vor der Installation des Siphons muss die Rohrinstallation gründlich durchgespült werden, die Wasserinstallation sollte Filter gegen mechanische Verunreinigungen enthalten
- Sichern Sie die gesamte Oberfläche der Spüle vor Schmutz und Schäden
- Vorlagen, Verpackung und Anleitung gehören nicht vor Abschluss der Installation
- Die gesamte Oberfläche der Spüle muss vor Schmutz und Schäden geschützt werden
- Vorlagen, Verpackung und Anleitung sollten nicht vor Abschluss der Installation weggeworfen werden

INSTALLATION:

1. Die Spülen sind nur unter Verwendung der für den betreffenden Spülen typ ausgelegten Originalteile einzubauen.
2. Beim Einbau Schutzhandschuhe tragen und die Klemmschrauben miteinander am Schraubendreher festziehen. Zum Einbau Silikon verwenden.
3. Keinesfalls dürfen zum Einbau Kleber verwendet werden.
4. Der Spüle beigefügte Schablone vorbereiten,
5. Schablonenformabzeichnen
6. Mit einer Stichsäge die Form der abgezeichneten Öffnung ausschneiden.
7. Spüle aus der Verpackung nehmen.
8. Plastikteil der Halteklemme einpressen.
9. Die Ränder der Tischplatte sind mit dafür geeigneten Mitteln unter Beachtung ihrer Gebrauchsanweisung vor Wasser zu schützen.
10. 2-3 mm Silikon auf die angeschliffenen Flächen des Spülbeckens auftragen.
11. Spüle in die ausgesägte Öffnung einsetzen.
12. Andrücken und falls notwendig übermäßiges Silikon entfernen.
13. Rest der Clipschelle ammontieren und Spüle gleichzeitig an der Platte festziehen.
14. Nach dem Einbau der Spüle ist diese

gründlich von jeglichen Rückständen zu säubern.

15. Siphon und Mischbatterie unter Befolgung der jeweiligen Einbauanweisungen anbringen.
16. Die Spüle kann 12 Stunden nach dem Einbau benutzt werden.
17. Nahe der Spülnobelfläche sind keine starken Wärme- oder Lichtquellen anzubringen.
18. Nachdem Sie die Spüle installiert und gereinigt haben, fetten Sie die Oberfläche leicht mit Speiseöl ein, um die Struktur zu schützen.

PFLEGE DES WASHBECKENS:

Um das Waschbecken in gutem ästhetischen und technischen Zustand zu halten, vermeiden Sie Situationen, die mechanische, thermische oder chemische Schäden verursachen könnten. Spüle pflege erfordert Regelmäßigkeit und Aneignung bestimmter Gewohnheiten.

ALLGEMEIN GILT:

- Zum Reinigen verwenden Sie keine scharfen Gegenstände oder Scheuermittel. Diese verursachen Kratzer oder Beschädigungen der Oberfläche.
- Verwenden Sie keine ätzenden oder scheuernden Produkte, wie Säuren, Lösungsmittel, Chlor, Alkohol, etc.
- Am Boden des Waschbeckens keine Essens- und Flüssigkeitsreste (Zitronenscheiben, Teebeutel, Weinreste) übrig lassen - ein längerer Kontakt mit solchen Produkten kann eine dauerhafte Verfärbung der Waschbeckenoberfläche verursachen.
- In regelmäßigen Abständen sollten die Abflusrohre und der Siphon einer Reinigung unterzogen werden. Verwenden Sie die hierzu in der Regel auf dem Markt erhältlichen Mittel und halten Sie sich und die Empfehlungen des jeweiligen Herstellers
- Wenn Kalkablagerungen infolge harten Wassers entstehen, den Boden mit Essigwasser übergießen.
- Die Oberflächen mit klarem Wasser und einer milden Reinigungslösung waschen, welche keine Kratzer auf der Oberfläche verursacht (Milch, Lotionen, Gele). Verwenden Sie einen weichen Schwamm oder ein Tuch
- Heißes Wasser (nach dem Kochen von Pasta, Kartoffeln etc.) nicht direkt ins Waschbecken gießen. Immer kaltes Wasser öffnen, sonst wird einmehrmaliger Temperaturschock die Waschbeckenoberfläche beschädigen.
- Vermeiden Sie Kontakt der Spüle mit allen Arten von Lacken, Nagellackentfernern, Lösungsmitteln, brennenden Zigaretten usw.
- Um Kalkablagerungen zu vermeiden, immer zuerst kaltes oder lauwarmes Wasser in das Waschbecken laufen lassen
- Das Waschbecken nach dem Waschen trocken wischen, um die Bildung von Kalk auf der Oberfläche zu verhindern
- Das Einwerfen der Spüle mit Besteck oder anderen harten und schweren Gegenständen kann in einigen Fällen zu Schäden an der Spüle führen
- Für die Wartung der Spüle einmal wöchentlich nach der Reinigung seine Oberfläche sollte leicht mit Speiseöl geölt werden.

Wenn Sie die oben genannten Regeln befolgen, wird Ihnen die Spüle viele Jahre zuverlässig dienen.

Vielen Dank für die Auswahl und den Kauf unseres Produktes.

➔ Français

Instruction de l'installation et l'entretien de l'évier

PRÉPARATION À L'INSTALLATION:

- Il est recommandé de charger le montage à un installateur qualifié.
- Lisez attentivement les instructions et la garantie.
- Il faut vérifier si le produit n'est pas endommagé et s'il y a tous les éléments de montage
- pendant le transport, on ne peut pas déplacer l'évier au sol
- les surfaces, à laquelle les éviers sont montés, doivent avoir une résistance suffisante pour résister aux efforts lors de l'installation et l'utilisation
- s'il s'agit des éviers, il peut apparaître une impression subjective de différentes de teintes résultant de la façon de l'éclairage et de la variété de formes
- avant d'installer un siphon, il faut rincer précisément les tuyaux d'installation, installation de l'eau devrait inclure des filtres d'impuretés mécaniques
- il faut protéger toute la surface d'évier contre saleté ou dommages.
- il ne faut pas jeter les modèles, emballages et instructions avant de terminer une installation

MONTAGE:

1. Les éviers doivent être montés uniquement avec des pièces d'origine qui sont adaptées au type d'évier donné.
2. Utiliser des gants de protection pendant le montage, serrer les fixations avec un tournevis. Utiliser de la silicone pour le montage.
3. Ne pas utiliser de colle pour le montage de l'évier.
4. Préparer le gabarit fourni avec l'évier.
5. Marquer la forme du gabarit sur le plan de travail.
6. À l'aide d'une scie sauteuse, découper la forme du trou marqué avec le gabarit.
7. Sortir l'évier de son emballage.
8. Enfoncer l'élément de fixation en plastique.
9. Protéger les rebords du plan de travail contre le contact avec l'eau en utilisant des produits appropriés et en suivant leur mode d'emploi.
10. Déposer 2 à 3 mm de silicone sur la surface poncée de l'évier.
11. Mettre l'évier dans le trou découpé.
12. Appuyer et, si nécessaire, éliminer l'excès de silicone.
13. Monter le reste de la fixation avec l'évier uniformément serré contre le plan de travail.
14. Après avoir monté l'évier, bien nettoyer celui-ci en éliminant toute s l e s traces des produits.
15. Installer le siphon et robinet en respectant leurs notices de montage.
16. Attendre 12 heures avant d'utiliser l'évier.
17. Ne pas installer de fortes sources de chaleur ou de lumière à proximité de la surface de l'évier.
18. Après avoir installé et nettoyé l'évier, graisser légèrement la surface avec de l'huile comestible pour protéger la structure

ENTRETIEN D'ÉVIER:

Pour maintenir l'évier en bon état esthétique et technique il ne faut pas permettre à des situations qui pourraient causer des dommages mécanique ou thermique. Nos éviers sont caractérisés par une résistance exceptionnelle à ces facteurs que vous verrez pendant l'exploitation. L'entretien de l'évier doit être régulier et nécessite l'adoption de certaines habitudes.

PRINCIPES GÉNÉRAUX:

- pour nettoyage il ne faut pas utiliser des objets tranchant ou abrasif qui peuvent causer des fendillements ou dommages sur la surface d'évier
- ne pas utiliser des produits agressifs ou abrasifs contenant des acides, solvants, chlore, alcool etc.
- Ne pas laisser de restes de nourriture ou de boissons (tranches de citron, sachets de thé, restes de vin) au fond de l'évier car un contact prolongé avec ce type de produit peut causer une décoloration permanente de la surface de l'évier.
- nettoyage de l'orifice et du siphon doit être effectué périodiquement en utilisant des produits disponibles sur le marché en conformité avec les instructions de fabricant
- En cas de dépôt de tartre causé par l'eau dure verser dans l'évier de l'eau avec du vinaigre.
- il faut laver les surfaces de l'évier en utilisant l'eau propre avec des détergents doux qui ne provoquent pas des fendillements de surface (laitière, lotion, gels) avec une éponge ou un chiffon doux
- Ne pas verser de l'eau très chaude (eau de cuisson des pâtes ou des pommes de terre, p.ex.). Toujours simultanément faire couler de l'eau froid car le choc thermique répété plusieurs fois endommage la structure de l'évier.
- il faut éviter le contact de surface avec toutes sortes de laque s'dissolvants de vernis à ongles, des solvants, des cigarettes allumées, etc
- pour éviter l'accumulation de tartre, remplissez l'évier premièrement de l'eau froide ou tiède
- après de faire la vaisselle, il faut essuyer l'évier, pour éviter l'accumulation de tartre calcaire sur sa surface
- jeter les couverts ou d'autres objets durs et lourds à l'évier peut causer, dans certains cas, des dommages
- pour l'entretien de l'évier, une fois par semaine après le nettoyage sa surface doit être légèrement huilée avec de l'huile comestible

Si vous appliquez des règles ci-dessus, l'évier vous servira de manière fiable pendant de nombreuses années.

Nous vous remercions de choisir et acheter notre produit.

➔ Русский**Инструкция по сборке и уходу за кухонной мойкой****ПРИГОТОВЛЕНИЕ К УСТАНОВКЕ:**

- Рекомендуется воспользоваться услугами квалифицированного сантехника
- Необходимо внимательно ознакомиться с инструкцией и гарантией
- Необходимо проверить, не поврежден ли продукт, а также обладает ли он всеми установочными элементами
- Во время транспортировки запрещено перемещать мойку
- Поверхности, на которые установлены мойки должны обладать достаточной прочностью, чтобы выдерживать нагрузки, созданные во время ее установки и использования
- В мойках, сделанные из гранита, может возникнуть впечатление разницы в цвете по причине освещения
- Перед установкой мойки следует тщательно промыть установочную трубу, система водоснабжения должна быть оснащена фильтрами для очистки воды
- Необходимо защитить всю поверхность мойки от возможного загрязнения или повреждения

• Не следует выбрасывать шаблоны, упаковку и инструкции до завершения установки мойки

УСТАНОВКА:

1. Мойку следует устанавливать только с помощью оригинальных элементов, предусмотренных для данного типа мойки.
2. При установке следует использовать защитные перчатки, а крепления затягивать отверткой. При установке использовать силиконовый герметик.
3. Не использовать при установке клей.
4. Приготовить шаблон, поставляемый в комплекте с мойкой.
5. Очертить контур шаблона.
6. Выпилить электролобзиком отверстие по нанесенной линии.
7. Распаковать мойку.
8. Установить пластмассовый элемент крепления.
9. Кромки столешницы обработать препаратом, защищающим от проникновения влаги, согласно инструкции по его использованию.
10. Нанести силиконовый герметик (2-3 мм) на ошлифованную поверхность мойки.
11. Установить мойку в отверстие.
12. Прижать и при необходимости удалить избыток герметика.
13. Установить крепежные элементы, равномерно прижимая мойку к столешнице.
14. После установки мойку тщательно очистить.
15. Установить сифон и смеситель в соответствии с их отдельными инструкциями.
16. Мойку можно использовать через 12 часов после установки.
17. Неразмещать интенсивных источников тепла или света вблизи поверхности мойки.
18. После установки раковины и ее очистки слегка смажьте поверхность пищевым маслом для защиты конструкции

УХОД ЗА МОЙКОЙ ИЗ ГРАНИТА:

Чтобы поддерживать мойку в надлежащем эстетическом и техническом состоянии, следует предотвращать ситуации, которые могут вызвать механические, температурные или химические повреждения. Наши мойки обладают исключительной стойкостью ко всем вышеперечисленным факторам, в чем Вы сами убедитесь во процессе ее эксплуатации. Уход за мойками требует регулярности и выработки определенных привычек.

ОСНОВНЫЕ ПРАВИЛА:

- Для очистки мойки не следует применять каких-либо острых предметов или абразивных материалов, которые могут стать причиной царапин или повреждения ее поверхности
 - запрещено использовать химические средства, в состав которых входят кислоты, растворители, хлор, спирт и др.
 - Не оставляем на дне мойки остатки пищи или жидкостей (дольки лимона, чайные пакетики, остатки вина), поскольку продолжительный контакт с данным видом продуктами может привести к изменению цвета поверхности мойки.
 - Периодически нужно осуществлять чистку сифона доступными на рынке средствами, придерживаясь рекомендаций производителя
 - при образовании известкового налета от жесткой воды заливать дно водой с уксусом
- Поверхность мойки следует мыть чистой водой с добавлением деликатных чистящих средств,

не вызывающих царапины на поверхности (молочко, спреи, сели), при помощи мягкой губки или тряпки

- Не выпиваем непосредственно в мойку горячую воду (после варки макарон или картофеля). Следует открыть кран с холодной водой, поскольку многократно повторяющийся термический шок повреждает структуру мойки
- Следует избегать контакта мойки с лаками, жидкостью для снятия лака, щелочью, зажженными сигаретами и др.
- Чтобы предотвратить оседания камня, наполнение раковины следует начинать с горячей или холодной воды
- После завершения мытья, необходимо вытереть мойку насухо, что предотвратит появление известнякового камня на поверхности
- Бросание в мойку столовых приборов или иных твердых и тяжелых предметов может стать причиной повреждений мойки
- Для обслуживания мойки, один раз в неделю после чистки его поверхность должна быть слегка смазана пищевым маслом.

Если Вы будете придерживаться вышеперечисленных мер, то мойка вам будет служить долгое время.

Благодарим за покупку нашего продукта.

➔ Polski**Instrukcja montażu i pielęgnacji zlewozmywaka****PRZYGOTOWANIE DO MONTAŻU:**

- Zaleca się zlecić montaż wykwalifikowanemu instalatorowi
- należy uważnie zapoznać się z instrukcją i gwarancją
- należy sprawdzić czy produkt nie jest uszkodzony oraz czy posiada wszystkie elementy montażowe
- powierzchnie, do których montowane są zlewozmywaki muszą posiadać odpowiednią nośność, aby wytrzymać obciążenia powstałe podczas montażu i użytkowania
- w przypadku zlewozmywaków może wystąpić subiektywne wrażenie różnic w odcieniach wynikające ze sposobu oświetlenia oraz różnorodności kształtów
- przed montażem syfonu należy dokładnie przepłukać rurę instalacyjną, instalacja wodna powinna zawierać filtry do zanieczyszczeń mechanicznych
- należy zabezpieczyć całą powierzchnię zlewozmywaka przed ewentualnym zabrudzeniem lub uszkodzeniem
- nie należy wyrzucać szablonów, opakowania i instrukcji przed zakończeniem montażu

MONTAŻ:

1. Zlewozmywaki należy montować tylko za pomocą oryginalnych elementów dostosowanych do danego typu zlewozmywaka.
2. Do montażu używać ochronnych rękawic, a zaczepy dokręcać śrubokrętem. Do montażu używać silikonu.
3. Nie stosować do montażu klejów.
4. Przygotować szablon dołączony do zlewozmywaka.
5. Odrysować kształt szablonu
6. Wyciąć wyrzynarką kształt obrysowanego otworu.
7. Wyjąć zlewozmywak z opakowania.
8. Wcisnąć plastikowy element zaczepu.
9. Brzegi blatu należy zabezpieczyć przed wodą dostępnymi do tego preparatami zgodnie z

ich instrukcją.

10. Nanieść silikon 2-3 mm na oszlifowaną powierzchnię zlewozmywaka.
11. Zlewozmywak włożyć w wycięcie.
12. Docisnąć i w razie potrzeby usunąć nadmiar silikonu.
13. Zamontować resztę zaczepu, przy równomiernym dociągnięciu zlewu do blatu.
14. Po zamontowaniu zlewozmywaka, należy go gruntownie oczyścić ze wszystkich pozostałości.
15. Zamontować syfon i baterię zgodnie z ich osobnymi instrukcjami.
16. Zlewozmywak można używać po 12 godzinach od zamontowania.
17. Nie należy umieszczać silnych źródeł ciepła lub światła blisko powierzchni zlewozmywaka.
18. Po zainstalowaniu i wyczyszczeniu zlewu lekko natrzyj powierzchnię olejem jadalnym, aby chronić powierzchnię

PIELĘGNACJA ZLEWOZMYWAKA:

Aby utrzymać zlewozmywak w należytym stanie estetycznym i technicznym należy dopuszczać do sytuacji mogących spowodować uszkodzenia mechaniczne, termiczne lub chemiczne. Zlewozmywaki nasze charakteryzują się wyjątkową odpornością na powyższe czynniki o czym przekonacie się Państwo w czasie eksploatacji. Pielęgnacja zlewozmywaków wymaga regularności oraz wyrobienia sobie określonych nawyków.

OGÓLNE ZASADY:

- do czyszczenia nie należy stosować żadnych ostrych przedmiotów ani materiałów ściernych powodujących zarysowania lub uszkodzenie powierzchni
- nie wolno używać agresywnych lub ścierających środków zawierających kwasy, rozpuszczalniki, chlor, alkohol itp.
- Nie zostawiamy na dnie zlewu pozostałości jedzenia ani płynów (plasterki cytryny, saszetki herbaty, resztki wina) - ponieważ dłuższa styczność z tego typu produktami może skutkować trwałym odbarwieniem na powierzchni zlewu.
- okresowo należy przeprowadzać czyszczenie odpływów i syfonów ogólnie dostępnymi na rynku do tego środkiem stosując się do zaleceń producenta danego środka
- przy powstawaniu osadów wapiennych od twardej wody, zalewać dno wodą z octem
- powierzchnie zlewozmywaków myć czystą wodą z dodatkiem delikatnych środków czyszczących niepowodujących zarysowania powierzchni (mleczka, płyny, żele) używając miękkiej gąbki lub ściereczki
- Nie wylewamy bezpośrednio gorącej wody do zlewu (z gotowania makaronu czy ziemniaków). Należy zawsze odkręcić zimną wodę, ponieważ wielokrotnie powtarzający się szok termiczny uszkodzi strukturę zlewu
- należy unikać kontaktu powierzchni zlewozmywaka z wszelkiego rodzaju lakierami, zmywaczami do paznokci, rozpuszczalnikami, zapalonymi papierosami itp.
- po zakończeniu zmywania należy wytrzeć zlewozmywak do sucha, co zapobiegnie powstawaniu kamienia wapiennego na jego powierzchni
- Po oczyszczeniu zlewozmywak należy dobrze spłukać wodą i lekko natłuścić olejem jadalnym, w celu konserwacji
- wrzucanie do zlewozmywaka sztućców lub innych twardych i ciężkich przedmiotów może spowodować w niektórych przypadkach uszkodzenie zlewozmywaka
- rysowanie powierzchni zlewozmywaka ostrymi przedmiotami może powodować powstanie rys.
- do prawidłowego utrzymania zlewu, raz w tygodniu po czyszczeniu jego powierzchnia powinna być lekko naoliwiona olejem jadalnym.

Jeśli zastosujecie się Państwo do powyższych zasad, zlewozmywak będzie służył niezawodnie wiele lat.

Dziękujemy za wybór i zakup naszego produktu.

